

¿NUESTRA AMÉRICA? ANTIINMIGRACIÓN Y APOYO LATINO A TRUMP

*Our America? Anti-Immigration
and Latino Support for Trump*

DOI: 10.4067/S0718-090X2025000300106

VOLUMEN 45 / N° 3 / 2025 / 495-530

ISSN: 0718-090X

Revista de Ciencia Política
cienciapolitica.uc.cl**IDÁN FRANCO** *University of Illinois at Urbana-Champaign, Estados Unidos***UDI SOMMER** *Tel Aviv University, Israel***NATHALIE MÉNDEZ** *Universidad de los Andes, Colombia*

RESUMEN

En las elecciones presidenciales de los EE. UU. de 2024, Donald Trump ganó la mayor proporción del voto latino en comparación con cualquier otro republicano en la historia moderna. A pesar de sus posiciones y políticas antiinmigración, el número de votos emitidos a favor de Trump aumentó inesperadamente entre los miembros del grupo más fuertemente asociado con el tema de la inmigración. Si bien este realineamiento histórico conmocionó a los observadores de la política estadounidense, sus primeras etapas ya se pudieron discernir en las elecciones de 2020. En este año, los latinos mostraron una variación en su comportamiento electoral que fue considerablemente mayor de lo que cabría esperar si se tuvieran en cuenta los relatos centrados principalmente en su solidaridad étnica. Este artículo propone una explicación contraintuitiva para esta tendencia: debido a la activación de disposiciones políticas latentes, son las actitudes antiinmigración que caracterizan a Trump las que explican su ascenso entre los votantes latinos. Nuestros hallazgos cuestionan la asociación común, en el contexto de la política estadounidense, entre los latinos y una política migratoria permisiva, así como el propio significado del ethos de la pan-latinidad. Además, dado que los votantes latinos con sentimientos antiinmigración se concentran de manera desproporcionada en ciertos estados pendulares, los identificamos como una fuerza política decisiva, capaz de influir en los resultados electorales de formas inesperadas.

Palabras clave: inmigración, antiinmigración, Donald Trump, latinos, solidaridad étnica, pan latinidad, América Latina y Estados Unidos, elecciones en Estados Unidos

ABSTRACT

In the 2024 United States presidential election, Donald Trump won the highest proportion of the Latino vote ever obtained by a Republican candidate in modern history. Despite his anti-immigration positions and policies, the number of votes cast in Trump's favor



All the contents of this electronic edition are distributed under the Creative Commons license of "Attribution-NonCommercial-ShareAlike 4.0 International" (CC-BY-SA). Any total or partial reproduction of the material must cite its origin.

increased unexpectedly among the demographic group most strongly associated with the issue of immigration. While this historic realignment shocked observers of Latinos/as politics, its early stages could already be discerned in the 2020 elections. In that year, Latino/as displayed a variation in electoral behavior that was considerably greater than might be expected if one relied solely on narratives primarily emphasizing their ethnic solidarity. This article advances a counterintuitive explanation for this trend: it is precisely Trump's anti-immigration stances—rather than a rejection of them—that account for his growing support among Latino voters. Our findings question the common association in the context of U.S. politics between Latinos/as and permissive immigration policy, as well as the very meaning of the ethos of pan-Latinidad. Moreover, because Latinos/as who hold anti-immigration sentiments are disproportionately concentrated in certain swing states, we identify them as a pivotal political force capable of shaping election results in unexpected ways.

Keywords: immigration, anti-immigration, Donald Trump, Latinos, ethnic solidarity, pan-Latinidad, Latin America and the U.S., U.S. elections

I. INTRODUCCIÓN

En la reunión del Concejo Municipal de Los Ángeles en octubre de 2021, la entonces presidenta del Concejo, Nury Martínez, junto con otros miembros del Organismo, hizo comentarios racistas y despectivos no solo sobre las personas negras, judías y homosexuales, sino también con respecto a los pobladores oaxaqueños. Después de que la grabación de la reunión apareció en Reddit, la concejala Martínez, también de origen latino, renunció a su cargo. Los comentarios no solo pusieron de manifiesto las tensiones inter-minoritarias y el racismo mutuo (Wharton 2022), sino que también mostraron que los latinos pueden ser antagonicos con los suyos. Estos sentimientos anti-latinos no se limitan a las élites latinas. Según el Pew Research Center, los latinos sufren discriminación por parte de otros latinos tanto como de miembros de otros grupos (Noe-Bustamante 2022). Este artículo sostiene que tal antagonismo dentro del electorado latino tiene grandes consecuencias políticas.

En 1891, José Martí – un revolucionario y pensador cubano – publicó un influyente ensayo titulado “Nuestra América.” En dicho texto, Martí logró plasmar el sentido de conciencia colectiva de la pan-latinidad entre las naciones de Latinoamérica. Además, hizo un llamado a la necesidad de la unidad de Latinoamérica frente a dos poderes extranjeros: Europa y Norte América, en especial los EE. UU. Casi 120 años después, las tensiones existentes entre los países de habla hispana y los EE. UU. llegaron a su clímax con la elección de Donald Trump como presidente de los EE. UU. en 2016.

Ampliamente reconocido como uno de los presidentes de la historia de los EE. UU. que ha tenido más posiciones beligerantes en su relación con los vecinos de las naciones Latinoamericanas, la retórica de Trump se ha caracterizado por ser hostil. El despliegue de miles de tropas en la frontera con México en 2018, mayor de lo previsto, se produjo después de que el expresidente calificara a los migrantes mexicanos de delincuentes, narcotraficantes, violadores y “hombres malos” (Stewart y Torbati 2018; Vereza 2018). A pesar de estas agresiones, en las

elecciones de 2020, Trump inesperadamente amplió su apoyo entre las minorías, y en particular entre los votantes latinos (Sommer y Franco 2024a; 2024b; 2025). Cualquier percepción negativa de Trump respecto al electorado latino y la cuestión de la migración fueron aparentemente de poca importancia electoral en lo que respecta al voto de las minorías políticas. Más de esos electores, de los que normalmente se espera que voten por el Partido Demócrata, votaron por el Republicano cuatro años después de que fuera elegido en 2016. Este artículo busca entender por qué y, de este modo, brindar una nueva comprensión sobre la política de las minorías en los EE. UU. y, en términos más generales, sobre la fortuna del ethos pan-latino.

Los relatos teóricos convencionales sobre este tema están basados principalmente en variables como la ideología o en las condiciones económicas. Las teorías basadas en la primera sugieren que fueron los latinos conservadores los que apoyaron a Trump mayoritariamente en 2020 (Churchill 2020). Según estas teorías, sus nombramientos de jueces “provida” en la Corte Suprema y su retórica conservadora sobre los valores religiosos y familiares movilizaron a esos votantes. En cuanto a la segunda, las teorías sobre los efectos de las condiciones económicas en el comportamiento electoral, se indica que fueron las percepciones positivas de la economía —predominantemente en la era pre-COVID-19— las que aumentaron el apoyo al actual presidente entre los votantes latinos (Ramírez de Arellano 2020; Narea 2021). La noción de que los latinos que apoyaron a Trump lo hicieron a pesar de -y no *debido a*- su hostil política migratoria, es común a las teorías ideológica y económica.

Basados en los datos del Estudio Cooperativo de las Elecciones¹ (CES) de 2020, nuestros hallazgos indican que ninguna de las dos teorías explica completamente esta tendencia en el comportamiento electoral de los latinos. Por encima de la ideología y la economía, encontramos que el sentimiento antiinmigración fue el que más influyó en el voto latino. Los estadounidenses blancos suelen ser considerados un grupo políticamente diverso, lo que contrasta fuertemente con las percepciones habituales del comportamiento electoral de las minorías políticas. Se considera que estos últimos son políticamente homogéneos y votan juntos en bloque. Los resultados de este artículo ponen en duda esta concepción de los latinos, incluso respecto a cuestiones en las que suele percibirse que están de acuerdo, como la inmigración. De hecho, según nuestros hallazgos, los latinos en los EE. UU. son más heterogéneos de lo que normalmente se piensa, incluso en temas en los que no se espera tal variación, como los sentimientos antiinmigración. Utilizando múltiples indicadores para medir el apoyo a la política migratoria restrictiva de Trump, y controlando las percepciones económicas y políticas, encontramos que los votantes latinos que se unieron al bando de Trump en 2020 lo hicieron no *a pesar de* sus posiciones antiinmigración, sino *debido a* ellas.

¹ El nombre original en inglés de este estudio es: “2020 Cooperative Congressional Election Study (CCES).”

Dentro del contexto latinoamericano, rara vez consideramos que la oposición a la inmigración entre latinos contra otros latinos sea tan intrigante como lo es dentro del contexto de la política estadounidense. De hecho, los latinos en los EE. UU. pueden adoptar sentimientos contra la inmigración al igual que sus contrapartes en toda América Latina. Las dificultades económicas se han relacionado con el apoyo de las minorías y los estadounidenses blancos a una política de inmigración más restrictiva (Olzak 1992; Burns y Gimpel 2000). Sin embargo, nuestro análisis también es innovador en este punto. Primero, argumentamos teóricamente y luego demostramos empíricamente que la solidaridad étnica entre los latinos en torno al tema de la migración, especialmente después de las protestas contra la reforma migratoria de 2006, es significativamente menor. Aunque reemplazaron a los argumentos sobre los latinos que se oponían a la migración en la década de 1990 (por ejemplo, De la Garza 1998), las teorías desarrolladas tras las protestas por la reforma migratoria se quedan cortas a la hora de explicar el clima político actual. En segundo lugar, nuestros análisis sugieren un mecanismo explicativo diferente para esta variación entre los latinos. Los sentimientos antiinmigración son más frecuentes entre los latinos de mejor posición económica que entre los de peor. En otras palabras, los latinos acomodados se sienten menos solidarios con sus compañeros latinos en torno al tema de la inmigración.

Como se mencionó, la inmigración de latinos desde y hacia países latinoamericanos ha aumentado las tensiones durante décadas. La crisis social y económica de Venezuela es solo el último de los catalizadores responsables de tales tensiones (Gandini et al. 2020). Por lo tanto, porque las controversias en torno a la inmigración, como las que ayudaron a elegir a Trump, no son ajenas a los debates internos de América Latina, debemos preguntarnos qué distingue a los latinos en los EE. UU. de los latinos fuera de los EE. UU. ¿La solidaridad latina entre los latinos en los EE. UU. significa necesariamente un enfoque a favor de la inmigración? ¿Los latinos estadounidenses que apoyan las medidas contra la inmigración rompen con el ethos de la pan-latinidad y la solidaridad latina colectiva? ¿Cómo podemos explicar el aumento del apoyo latino a Trump dada su disposición antiinmigración y anti latina en general? El mecanismo explicativo que proponemos arroja nueva luz sobre estas cuestiones. Está basado en teorías sobre la activación de actitudes políticas, donde los desencadenantes externos, así como los actores políticos populistas, podrían estimular disposiciones latentes entre los votantes. Cuanto menos expresadas conscientemente estén estas disposiciones, más probable es que requieran activación (Hawkins et al. 2020). Además, estas disposiciones necesitan un contexto habilitante para ser activadas (Ardag et al. 2019). Las teorías existentes sostienen que la economía tiene un efecto principal sobre el voto de los latinos a favor de Trump. En cambio, argumentamos que hay un efecto condicional. La economía sirve como un contexto propicio para la activación de sentimientos menos expresados sobre la inmigración. El papel de la economía como predictor del voto latino a favor de Trump es como un efecto dependiente en el que las condiciones económicas percibidas determinan la influencia del sentimiento antiinmigración en los

votantes. Esta mentalidad latente de sentimientos antiinmigración fue activada por Trump, un actor político con algunas características populistas, y habilitada por el contexto de mejores condiciones económicas percibidas entre un grupo sustancial de votantes latinos. Trump no provocaría tales sentimientos entre los latinos que no están tan bien económicamente.

Las innovaciones teóricas en nuestro trabajo contribuyen a la disciplina de la ciencia política principalmente, y adicionalmente, los resultados que presentamos aquí también son importantes por sus implicaciones políticas en el mundo real. Debido a su ubicación estratégica en estados clave, es probable que los votantes latinos que comparten sentimientos antiinmigración influyeran en el resultado de las elecciones de 2020. Florida, Arizona y Nuevo México son buenos ejemplos. De acuerdo con nuestro mecanismo explicativo, mostramos que, en Florida donde Trump ganó de forma impresionante, había altos niveles de sentimientos antiinmigración entre los votantes latinos. Además, la percepción de la situación económica de los latinos de Florida era mucho más positiva que la de los latinos de Arizona. Por otro lado, en el estado del Gran Cañón, donde Trump perdió ante Biden después de ganar el estado con facilidad cuatro años atrás, la participación de este segmento antiinmigración entre el electorado latino fue considerablemente menor y se combinó con condiciones económicas percibidas como más negativas en comparación con los latinos en Florida. Estos últimos consideraban que su situación económica era mejor que la de los latinos en Arizona, mostraban niveles más bajos de solidaridad étnica y, en general, su comportamiento era más similar al de los votantes blancos.

En Nuevo México, un estado azul con la mayor proporción de latinos en la nación (Oficina del Censo de los EE. UU. 2017), Trump no solo aumentó su porcentaje de votos del 40.04% en 2016 al 43.50% en 2020, sino que también logró ampliar sustancialmente su apoyo en tres de los condados más poblados por latinos: Lea, Chaves y Eddy. Como mostramos, en comparación con otros estados y, en particular, con Arizona, los latinos de Nuevo México mostraron niveles más altos de sentimientos antiinmigración y percepciones económicas mucho más positivas, lo que refuerza aún más nuestro argumento.

Los latinos con actitudes antiinmigración, especialmente en aquellos estados donde los votos latinos son cruciales, como Florida, Texas, Arizona, Nuevo México, Nevada y Colorado, podrían ser determinantes para los resultados electorales. A pesar de su influencia política significativa y la contribución teórica original a relatos convencionales sobre las minorías políticas, los latinos antiinmigración en los EE. UU. son sistemáticamente ignorados tanto en la ciencia política como en el discurso político. En conclusión, discutimos las implicaciones políticas y teóricas de esta diversidad dentro de la comunidad pan-latina y examinamos si merece una reevaluación de nuestra comprensión del papel en la política estadounidense de la etnia, los sentimientos antiinmigración y las minorías étnicas y raciales en general. Si bien es cierto que las migraciones han sido moldeadas por complejas trayectorias históricas en las fronteras y fuera de ellas (Ramírez 2006), el artículo contribuye a entender la

relevancia y el efecto de la configuración de actitudes entre la población latina sobre dinámicas políticas.

II. INMIGRACIÓN Y SOLIDARIDAD ÉTNICA ENTRE LOS LATINOS

La inmigración es un tema clave en la política estadounidense (Wong 2016; Mayda et al. 2022). Desde la década de 1990, cuando el número de recién llegados de América Central y del Sur creció significativamente, el problema se ha vuelto cada vez más polémico. En particular, ha habido controversias en torno a los derechos y el estatus legal de los inmigrantes indocumentados que generaron los debates políticos más beligerantes. Del aproximadamente 1 millón de inmigrantes latinos en los EE. UU. en 1992, se estima que 600,000 entraron ilegalmente. Para 2018, este número aumentó en más de diez veces cuando se estimó que en los EE. UU. viven 10.6 millones de personas indocumentadas, la abrumadora mayoría de los cuales son latinos (Tucker 2020). La inmigración ilegal generó controversias a nivel nacional, como en el caso de la ley H.R. 4437 en 2006 y aproximadamente una década antes a nivel estatal con la Proposición 187. De ser aprobada, la ley H.R. 4437 haría que ser indocumentado sea un delito grave en los EE. UU. (Gutiérrez et al. 2019). A nivel estatal, la Proposición 187 buscaba limitar el acceso de los inmigrantes ilegales en California a los servicios y beneficios públicos, incluidos los servicios de salud y educación.

Tanto en el discurso político como en la academia se ha asumido que tales controversias forman y luego solidifican un sentido de solidaridad étnica entre los miembros de las comunidades migrantes (Chong y Rogers 2005; Gutiérrez et al. 2019). Se esperaba que esto fuera particularmente cierto para los latinos, la principal comunidad de inmigrantes en los EE. UU. (Martínez 2008; Barreto et al. 2009). Este grupo está en el centro de un debate nacional, que también puede implicar un aumento de la hostilidad hacia ellos, y ser propensos a sentir amenazas, miedo y animadversión. Según la teoría de la identidad social, los miembros de un grupo en una clase inferior, como los latinos y los negros, pueden adoptar comportamientos destinados a mejorar su clase y estatus (Gutiérrez et al. 2019). Aquí es fundamental la noción de un *destino conectado* (Dawson 1994; Cohen 1999; Chong y Rogers, 2006), que es un sentimiento compartido por los miembros de un grupo minoritario que aumenta su sentido de solidaridad.

Como se mencionó en la introducción, Martí usó el pronombre posesivo “nuestro” para diferenciar la América española de los EE. UU. Creía que los hispanoamericanos deberían enorgullecerse de su cultura simplemente “porque es la nuestra” (Simon 2022). La inmigración latina a los EE. UU. (al igual que en el caso del propio Martí) revela así complejidades relacionadas con la identidad. Dados los esfuerzos históricos y actuales para forjar un sentimiento compartido de pan-latinidad, principalmente frente a los EE. UU., y a la luz de las grandes diferencias económicas y culturales entre los países latinoamericanos y los

EE. UU., la inmigración latina a los EE. UU. encarna una encrucijada simbólica de identidades en las que se pone a prueba la validez y solidez del ethos de la pan-latinidad y la solidaridad latina que conlleva. Esto es cierto con respecto a la solidaridad pan-latina entre los latinos de EE. UU. y las comunidades latinas en otras partes de los EE. UU., pero también, y quizás lo más importante, entre los latinos de EE. UU. y ellos mismos.

Además de las tensiones internas entre las identidades latinas por forjar un sentimiento de pan-latinidad, estos esfuerzos han enfrentado también el sentido expansionista y de reivindicación de la hegemonía de los EE. UU. sobre América Latina. Prueba de esto lo constituye el “Destino Manifiesto” que como doctrina justifica la misión libertaria, republicana y democrática de los EE. UU. sobre el resto del continente (Guzmán 1982). El espíritu del Destino Manifiesto y otros textos (como la Doctrina Monroe) ha generado resistencia a la creciente presencia de otras culturas en ciertos sectores de la ciudadanía de los EE. UU. Algunos autores incluso han estudiado cómo estos mitos sobre la cultura latina dentro de los EE. UU. pueden generar una percepción de amenaza de esta comunidad (Chavez 1988, 2017; Arellano Alcántar y Hernández-Hernández 2022).

El estudio de la solidaridad étnica entre la población latina no solo se expresa a través de una identidad cultural sino también de su interacción con factores políticos. La investigación en identidades políticas por ejemplo muestra cómo la ideología y las respuestas a la discriminación racial y las jerarquías económicas pueden intensificar la politización de los mecanismos culturales de apego a la pan-latinidad (García y Sánchez 2021). Algunos fenómenos como la globalización también han sido analizados en tanto afectan rasgos sociopolíticos como por ejemplo a través de la disminución del apego a la identidad nacional, así como el carácter cívico-político de los ciudadanos (Cappello et al. 2007).

Así mismo, el tipo de transición democrática y su duración impactan de manera diferenciada en las normas de solidaridad de distintos países de Latinoamérica (Morlino 2007) y la solidaridad entre grupos similares en varios países. La solidaridad también ha sido usada como mecanismo explicativo del discurso movilizador de la dicotomía pueblo/élites de líderes populistas de Latinoamérica (Rein 2022; Basset 2023).

Esos marcos teóricos sugieren que la exposición a la retórica de Trump en las campañas electorales de 2016 y 2020 llevaría a los latinos a responder a sus ataques no como mexicoamericanos o puertorriqueños, sino como latinos (Gutiérrez et al. 2019). Específicamente, se esperaba que se unieran en torno al tema de la inmigración con un fuerte sentido de solidaridad. Sin embargo, trabajos previos sobre el tema mostraron que a medida que crecía la hostilidad nacional hacia la inmigración ilegal, aumentaban los indicios de los latinos se distanciaban de los migrantes (Tucker 2020). Además, incluso entre los miembros de subgrupos específicos dentro de la comunidad latina, como el mexicano-estadounidense, que es la comunidad más grande, existe divergencia e incluso

antagonismo sobre el tema de la inmigración (Gutiérrez 1995; Martínez 2008). En resumen, si bien se esperaba solidaridad étnica en un primer momento, la solidaridad entre los latinos estaba más fragmentada de lo que anticiparon las teorías existentes. Tal solidaridad fragmentada tiene raíces teóricas y consecuencias políticas, hasta ahora pasadas por alto.

III. LATINOS ANTIINMIGRACIÓN

Las teorías de la solidaridad étnica ofrecen algunas explicaciones de por qué y cuándo la solidaridad étnica podría ser más débil. Según la teoría de la identidad social étnica, las similitudes en las posiciones estructurales de los miembros de un determinado grupo conducen a un sentido compartido de identidad social (Hechter 1975; Martínez 2008). Dado que el entorno social en el que viven las personas puede tener consecuencias políticas, específicamente en lo que respecta a cuestiones de inmigración (Berinsky et al. 2023), la solidaridad étnica es poco probable en ausencia de similitudes en las posiciones estructurales. Las conexiones entre el comportamiento político y el origen étnico resaltan cuando los individuos del mismo grupo étnico comparten intereses idénticos y cuando las condiciones son adecuadas para la formación de grupos (Leifer 1981; Martínez 2008). Contrario a cómo ocurre con la población afrodescendiente, la heterogeneidad intragrupo de los latinos puede ser un obstáculo para la solidaridad étnica. Por ejemplo, un estudio halló que altos niveles de segregación entre Latinos y Anglparlantes pueden romper sentimientos de solidaridad entre latinos sin importar el tamaño de la población Latina en la comunidad receptora (Rocha y Espino 2010).

Pocos temas están tan ligados al posicionamiento estructural y a intereses afines como la inmigración. En 2014, el 67% de los votantes latinos registrados conocían personalmente a alguien indocumentado (Gutiérrez et al. 2019). Sin embargo, las comunidades étnicas fuertemente afectadas por la inmigración, como la comunidad latina, se enfrentan a divisiones internas básicas: aquellas entre ciudadanos y no ciudadanos y aquellas entre migrantes documentados e indocumentados. Tales divisiones internas se reflejan simbólicamente en las opiniones de agentes de ascendencia mexicana que trabajan en la frontera entre México y los EE. UU. Estos agentes a menudo critican a los inmigrantes indocumentados y generalmente son escépticos sobre los inmigrantes legales recientes (Tucker 2020).

Estos sentimientos, sin embargo, no se limitan a los agentes latinos de la Patrulla Fronteriza y están presentes en la población latina en general, independientemente de su ciudadanía y estatus migratorio. De hecho, los no ciudadanos de origen mexicano eran tan propensos como los ciudadanos latinos a oponerse a los altos niveles de inmigración y la priorización de los inmigrantes de los países de América Latina. Tal oposición se debió posiblemente a la competencia laboral entre los recién llegados y los que deseaban hacerlo (De la Garza 1998).

Estas tensiones internas dentro de la comunidad latina se relacionan con una xenofobia y un miedo generalizados hacia la inmigración latina. El politólogo Samuel P. Huntington (2009) sostiene que la persistente afluencia de inmigrantes hispanos amenaza con dividir a EE. UU. en dos pueblos, dos culturas y dos lenguas. Según Huntington, a diferencia de los grupos de inmigrantes del pasado, los mexicanos y otros latinos no se han asimilado a la cultura estadounidense dominante, sino que han formado sus propios enclaves políticos y lingüísticos -desde Los Ángeles hasta Miami- y han rechazado los valores anglo-protestantes que construyeron el sueño americano.

Así, la clave para nuestro argumento es el hecho de que tales sentimientos constituyen una disposición latente que puede aparecer incluso entre el electorado latino. En consecuencia, como en el caso de los votantes blancos (Hooghe y Dassonneville 2018; Buyuker et al. 2021), nuestra primera hipótesis plantea que los sentimientos antiinmigración tengan efectos en las opciones de voto de los latinos:

H1: *En igualdad de condiciones, mayores niveles de sentimientos antiinmigración entre los votantes latinos estarán correlacionados con el voto por Trump.*

IV. RELATOS CONTRAPUESTOS

Para determinar con precisión los efectos de los sentimientos antiinmigración en el comportamiento de voto, controlamos también los efectos de otras dos variables, ampliamente consideradas en la literatura como de influencia clave en el voto: la ideología y la percepción de las condiciones económicas.

Ideología

A pesar del apoyo tradicional de los latinos al Partido Demócrata (De la Garza y Cortina 2007), el votante latino demócrata tiene varias características inusuales. El presidente Reagan fue el primero en identificar la proximidad entre el “conservadurismo social” latino y el Partido Republicano. En su opinión y en la de otros líderes conservadores, los latinos se definían por los principios de fe y familia (Aguilar 2010). El argumento de que “son republicanos pero aún no lo saben” se deriva del hecho de que este grupo es más religioso que la población general, un atributo generalmente asociado con el voto por el Partido Republicano. De hecho, el 53% de los latinos se identifican como católicos y el 25% como protestantes, mientras que solo el 12% no profesa ninguna religión (Arana 2013).

En la misma línea, en temas sociales clave, como el aborto y la homosexualidad, los latinos tienen creencias más conservadoras que el público en general (Donato y Pérez 2016). Según el Pew Research Center, más de la mitad (51%) de los latinos adultos afirman que el aborto debería ser ilegal en la mayoría o

en todos los casos, una cifra significativamente superior al 41% de los votantes provinda en el público general (Taylor et al. 2012). De este modo, aunque las familias latinas han sido susceptibles a las mismas fuerzas culturales y económicas que están afectando a otras familias estadounidenses, como las crecientes tasas de divorcio y la mayor prevalencia de hogares mixtos o combinados, siguen siendo más propensas que otros grupos de la sociedad estadounidense a adoptar los roles de género tradicionales (Cox 2016). Teniendo en cuenta los diversos elementos de la ideología conservadora entre los latinos, planteamos la hipótesis de que:

H2: *El conservadurismo tiene una correlación positiva con la probabilidad de votar por Trump entre los votantes latinos.*

Percepciones de la economía

Existen dos ejes según los cuales se puede medir el voto económico. En primer lugar, los académicos distinguen entre dos tipos diferentes de condiciones económicas: prospectivas y retrospectivas. Las condiciones económicas prospectivas son evaluaciones de los resultados económicos futuros, mientras que las condiciones económicas retrospectivas son evaluaciones de los resultados económicos pasados (Fiorina 1981; Brooks y Brady 1999). En este artículo, nos referimos a las votaciones económicas retrospectivas.

La categoría retrospectiva presenta una segunda distinción entre el voto egocéntrico y el voto sociotrópico. El primero se refiere a aquellos votantes que se centran en su propia situación económica, favoreciendo sus condiciones económicas personales o las de su familia por encima de las de la nación. El segundo prioriza el aspecto colectivo de la economía, normalmente la situación económica de la nación en su conjunto (Lewis-Beck y Stegmaier 2000). En este artículo, medimos el voto económico retrospectivo con una variable índice que es una combinación de voto egocéntrico y sociotrópico que mide las opiniones de los encuestados respecto a sus condiciones económicas personales, así como las circunstancias económicas colectivas.

Desde que Donald Trump asumió el cargo en 2016, y hasta su candidatura presidencial de 2020, muchos académicos identificaron relaciones entre las condiciones económicas y el voto por Trump. Como era de esperar, las percepciones negativas de la economía se asociaron significativamente con el voto por Trump en 2016 (Reny et al. 2019). Esto concuerda con la noción de que las percepciones negativas de las condiciones económicas se asocian con el voto en contra del partido en el poder (Brooks y Brady 1999), en este caso los demócratas. En la misma línea, las percepciones positivas de las condiciones económicas se asociaron significativamente con el voto por Trump en 2020 (Buyuker et al. 2021).

Las condiciones económicas también están relacionadas con las actitudes hacia la inmigración. La oposición a los inmigrantes suele surgir entre los nati-

vos debido a las dificultades económicas (Olzak 1992; De la Garza 1998; Burns y Gimpel 2000). Las personas que perciben sus condiciones económicas como peores serán más propensas a albergar sentimientos antiinmigración, lo que también se aplica a los latinos (Burns y Gimpel 2000). Sin embargo, sostenemos que la lógica inversa se aplica en el caso de los latinos que votaron por Trump. Aunque Trump no pudo alterar por sí solo la opinión pública entre los latinos, ya que la opinión de las masas sobre temas como la inmigración no puede cambiar debido a las actividades de un solo político, fue capaz de activar una mentalidad antiinmigración latente entre este electorado y hacerla políticamente relevante.

La activación de las actitudes políticas apunta al efecto de los actores políticos como desencadenantes externos en la activación de actitudes latentes entre los votantes (Hawkins et al. 2020). Un contexto propicio conduciría a la activación y, en consecuencia, a la prominencia política (Ardag et al. 2019). Contrario a las teorías convencionales, argumentamos que la economía sirve como un contexto propicio para activar una mentalidad antiinmigración latente entre los latinos y menos como un predictor con un efecto principal.

Dada la importancia del posicionamiento estructural en la formación de la solidaridad étnica (Hechter 1975; Martínez 2008), como se ha descrito anteriormente, esperamos que aquellos latinos con percepciones más positivas de la economía sean también más propensos a oponerse a altos niveles de inmigración. Cuanto menor sea la brecha económica entre los latinos y la mayoría blanca promedio, más débil será su solidaridad étnica hacia sus compatriotas latinos recién llegados. La retórica antiinmigración de Trump, combinada con el contexto propicio de los latinos en buena posición económica que están estructuralmente alejados de los inmigrantes, hace que la mentalidad antiinmigración latente sea evidente, influyendo en su elección de voto. En consecuencia, nuestra hipótesis es que:

H3: *Entre los votantes latinos, el efecto de los sentimientos antiinmigración será más pronunciado sobre la probabilidad de votar por Trump cuando la percepción de la economía sea positiva.*

V. METODOLOGÍA

Se utilizaron datos del Estudio Cooperativo de Elecciones (CES, por sus siglas en inglés) para las elecciones presidenciales de 2020. Administrado por YouGov, este conjunto de datos consta de más de 50 000 respuestas de votantes potenciales, recogidas mediante una encuesta nacional por muestreo estratificado. La mitad del cuestionario, administrado a todo el conjunto de encuestados, se centra en el contenido común sin tener en cuenta la afiliación étnica, racial o de cualquier otro grupo. La otra mitad se destina a contenidos de grupo. Esta mitad comprende preguntas relevantes para encuestados determinados en función de su afiliación grupal y fue respondida por un subconjunto de

1,000 personas. En años electorales, la encuesta se realiza en dos oleadas. Antes de las elecciones, se pregunta a los encuestados sobre sus actitudes políticas generales, diversos factores demográficos, evaluación de las opciones de voto nominal, información política e intención de voto. Esta primera oleada constituye dos tercios del cuestionario y se realiza de finales de septiembre a finales de octubre. El ciclo postelectoral constituye el otro tercio y se centra sobre todo en ítems relacionados con las elecciones en las que los encuestados acaban de votar. Este ciclo postelectoral se aplica en noviembre.²

Para nuestras variables dependientes, nos interesa medir el apoyo a Trump. Lo medimos usando dos variables. El primero es una pregunta a los encuestados que indican haber votado anticipadamente: “¿por qué candidato a la presidencia de los EE. UU. votó?” El segundo plantea la siguiente pregunta a los encuestados que indicaron haber votado el día de las elecciones, que son la gran mayoría de los encuestados: “¿Por quién votó para Presidente de los EE. UU.?” Para afinar los resultados, las observaciones analizadas incluyen sólo a los encuestados que apoyaron a alguno de los dos candidatos principales, Trump y Biden, omitiendo a los encuestados que marcaron “otro,” “no voté en estas elecciones” y “no voté.”

En cuanto a nuestras variables independientes, el predictor clave, el *sentimiento antiinmigración*, es la suma de cuatro preguntas, cada una de las cuales mide el acuerdo con las declaraciones relacionadas con la inmigración legal e ilegal. La segunda variable independiente, Percepción de las condiciones económicas (PCE), mide cómo los encuestados perciben el estado de la economía. Se compone de las respuestas a dos preguntas realizadas a los encuestados sobre su evaluación de las condiciones económicas en la nación en su conjunto. Tabla 1 especifica las preguntas que constituyen cada variable del índice, con sus respectivos puntajes o valores. El tercer predictor en los modelos de regresión es la ideología. Se estima la ideología de los encuestados en una escala de 1 (muy liberal) a 5 (muy conservador).³

² Para obtener más información sobre el conjunto de datos, visite: <https://cces.gov.harvard.edu/>.

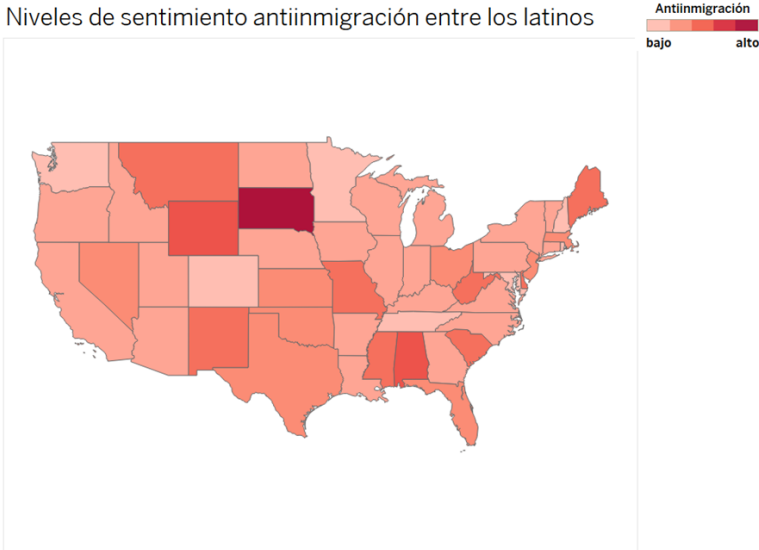
³ Se omitieron los datos de los encuestados que eligieron la opción de 6, que significa “No estoy seguro.”

Tabla 1.

Variable de índice	Preguntas	Valores opcionales para cada pregunta	Valor total de la variable de índice
Antinmigración	“Aumentar el número de patrullas fronterizas en la frontera entre los EE. UU. y México.”	1=Soporte 2=Oponerse	Recodificado en una escala de 1 a 5 para que las puntuaciones más altas reflejen una percepción más antinmigración.
	“Retener fondos federales de cualquier departamento de policía local que no denuncie ante el gobierno federal a las personas que identifiquen como inmigrantes ilegales.”	1=Soporte 2=Oponerse	
	“Reducir la inmigración legal en un 50% en los próximos 10 años eliminando la lotería de visas y poniendo fin a la migración familiar.”	1=Soporte 2=Oponerse	
	“Aumentar el gasto en seguridad fronteriza en \$ 25 mil millones, incluida la construcción de un muro entre los EE. UU. y México.”	1=Soporte 2=Oponerse	
Percepción de las condiciones económicas (PCE)	“¿Diría que DURANTE EL AÑO PASADO la economía de la nación ha ...”	Una escala de 1 (mejoró mucho) a 5 (peor)	Recodificado en una escala de 1 a 9 para que las puntuaciones más altas reflejen una percepción más positiva.
	“DURANTE EL AÑO PASADO, ¿el ingreso anual de su hogar ha...?”	Una escala de 1 (mejoró mucho) a 5 (peor)	

La distribución de antinmigración en EE. UU. apoya preliminarmente su importancia. La gráfica 1 muestra los niveles de sentimiento antiinmigración entre los latinos por estados. Es evidente que en los lugares con una población latina considerable y donde Trump mejoró su rendimiento electoral —incluso en estados como Nevada y Nuevo México, donde obtuvo mejores resultados, aunque finalmente no ganó el estado— los niveles más altos de sentimientos antiinmigración entre los latinos se correlacionaron con un mayor éxito electoral del candidato republicano. Por el contrario, la similitud en los niveles de antiinmigración entre los latinos de Arizona y estados como California y Nueva York puede explicar algunos de los obstáculos a los que se enfrentó Trump en Arizona.

Gráfica 1.



Fuente: Estudio Cooperativo de las Elecciones al Congreso de 2020.
Niveles de sentimiento antiinmigración se calculan como el promedio entre latinos en cada estado.

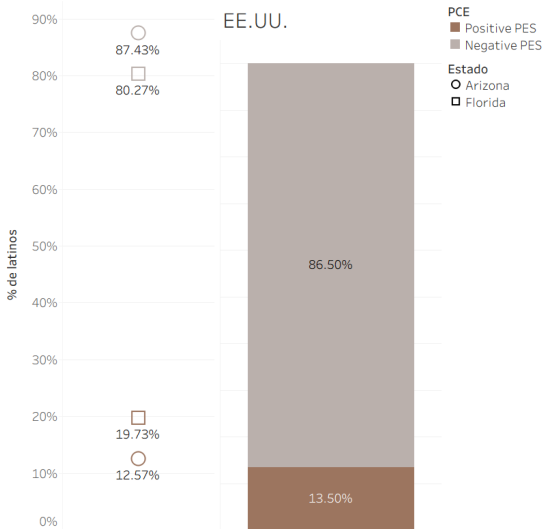
Para aumentar la robustez, se utilizaron varios esquemas de codificación tanto para los predictores como para las variables de resultado. Los modelos se estimaron con dos variables diferentes que miden la ascendencia latina: la raza y el “hispano sí/no.” De esta manera podemos probar nuestras hipótesis en dos grupos diferentes de encuestados (aunque parcialmente superpuestos). Además, dos de los predictores se codificaron como una variable continua y luego con una versión diferente de la variable como dicotómica. El PCE se codificó como una variable ficticia que asigna una puntuación de 1 (percepciones positivas de las condiciones económicas) a los encuestados con puntuaciones superiores a 5 en la versión continua de la variable, y 0 en caso contrario.⁴ La ideología se codificó como una variable ficticia que asigna una puntuación de 1 (conservadora) a los encuestados con puntuaciones superiores a 3 en la versión continua de esa variable, y 0 en caso contrario. En el cuerpo de este artículo informamos los resultados de los modelos estimados con las versiones continuas de las variables. Los modelos estimados con las versiones dicotómicas de las variables se informan en el anexo online.

⁴ La puntuación 0 significa “PCE no positivo,” en lugar de “PCE negativo,” ya que también incluye la opción neutral de “permaneció igual.”

VI. VOTANTES LATINOS ANTIINMIGRACIÓN EN FLORIDA Y ARIZONA

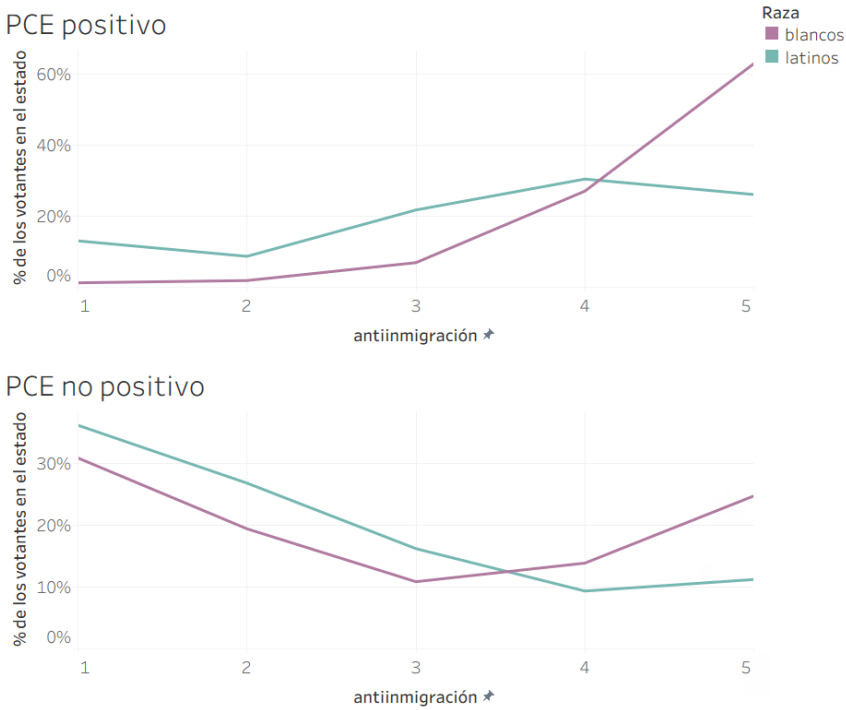
Examinemos ahora los efectos de los votantes latinos antiinmigración en los estados donde sus votos son cruciales. Tanto Florida como Arizona fueron estados de disputa en las elecciones presidenciales de 2020. La Gráfica 2 muestra la percepción de las condiciones económicas entre los latinos en Florida, Arizona y todo el país. Las condiciones económicas percibidas en Arizona se parecían al promedio nacional y eran peores que en Florida. De acuerdo con nuestro mecanismo explicativo, esta variación sugiere un mayor potencial de sentimientos antiinmigración entre los latinos en Florida.

Gráfica 2. Percepción de las condiciones económicas entre los latinos en Florida, Arizona y todo el país



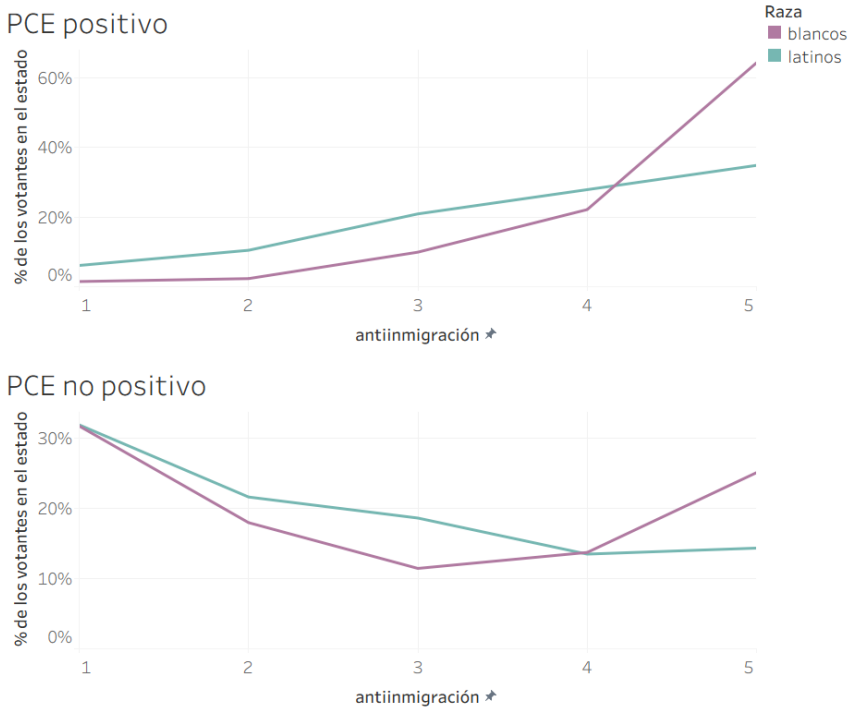
Las gráficas 3 y 4 muestran los niveles de sentimientos antiinmigración entre los latinos y los blancos en Arizona y Florida, respectivamente, de acuerdo con sus condiciones económicas percibidas. En Arizona (gráfica 3), los latinos (en el panel superior) con percepciones negativas de las condiciones económicas (línea roja) tenían considerablemente menos sentimientos antiinmigración que los blancos (panel inferior) de la misma categoría de PES (línea roja en el panel inferior). Los latinos con percepciones positivas de las condiciones económicas (líneas azules) tenían más sentimientos antiinmigración en general. Sin embargo, hay algunos indicios de que existía cierto grado de solidaridad étnica entre los latinos en torno al tema de la inmigración en Arizona, incluso entre aquellos con percepciones positivas de la economía.

Gráfica 3. Distribución de los sentimientos antiinmigración entre los latinos y los blancos en Arizona, de acuerdo con las condiciones económicas percibidas



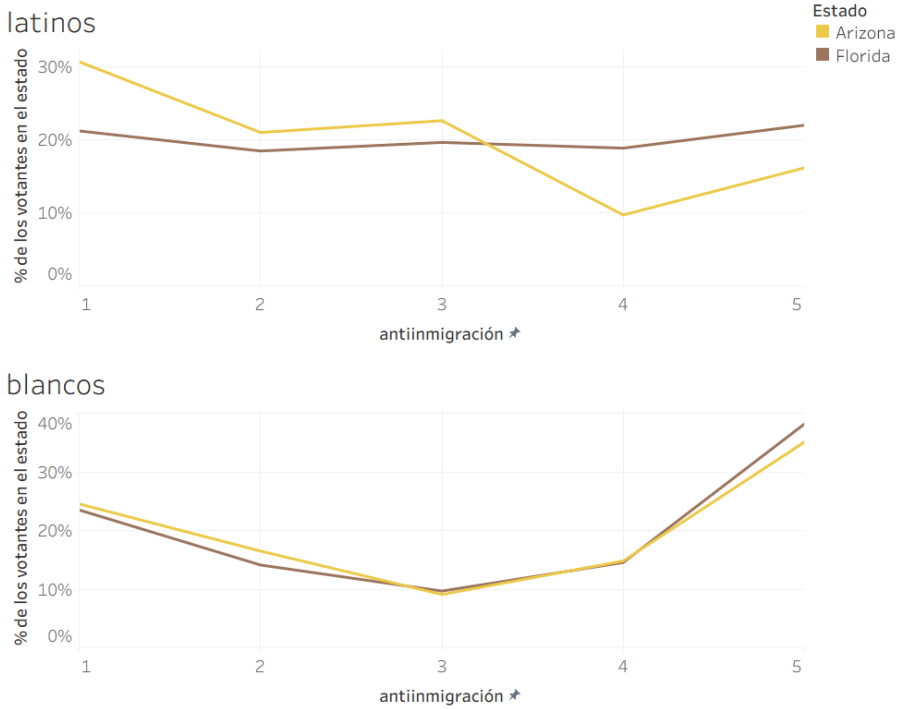
Por otro lado, como muestra la gráfica 4, las indicaciones de solidaridad étnica son más débiles en Florida, ya que los patrones generales de latinos y blancos son bastante similares. Los latinos con una percepción positiva de la economía son mucho más similares a sus homólogos blancos en sus niveles de sentimientos antiinmigración. En otras palabras, los patrones de los latinos en Florida están mucho más cerca de los de los blancos que de los latinos en Arizona, lo que sugiere niveles más bajos de solidaridad étnica en torno al tema de la inmigración en Florida.

Gráfica 4. Distribución de los sentimientos antiinmigración entre los latinos y los blancos en Florida, de acuerdo con las condiciones económicas percibidas



Según las encuestas a boca de urna, a Trump le fue particularmente bien entre los votantes latinos hombres (Sommer y Franco 2025). De hecho, filtrar los resultados por género arroja más luz sobre nuestro argumento. La gráfica 5 muestra la distribución de los votantes latinos y blancos en Florida (panel superior) y Arizona (panel inferior) según los niveles de sentimiento antiinmigración. Los hombres blancos (líneas azules) muestran pautas idénticas en los dos estados. Los patrones entre los hombres latinos (líneas rojas), sin embargo, son distintos y podrían ser los que marquen la diferencia electoral. En Florida, los niveles de antiinmigración entre los hombres latinos son superiores a los de Arizona. En comparación con Arizona, en Florida hay menos hombres latinos con niveles bajos de sentimientos antiinmigración. En la misma línea, muchos más hombres latinos en Florida, en comparación con Arizona, adoptan altos niveles de sentimientos antiinmigración.

Gráfica 5. Niveles de sentimientos antiinmigración entre los hombres latinos y blancos en Florida y Arizona



Para resaltar aún más la importancia de los sentimientos antiinmigración entre los votantes latinos, en el anexo online (Gráficas A.1–A.3), incluimos los resultados del análisis basado en la ideología, así como sobre un tercer estado, Nuevo México (Gráficas A.4–A.5). Estos análisis muestran que la ideología conservadora entre los latinos no podría explicar la divergencia entre los dos estados, y que el tercer estado, Nuevo México, mantiene el patrón de un estado donde los niveles de PCE entre los latinos eran altos, y por lo tanto también sus niveles de antiinmigración eran altos. De hecho, Trump mejoró su desempeño en este estado en 2020 relativamente a 2016.

VII. ANÁLISIS MULTIVARIADO A NIVEL NACIONAL

Para examinar los efectos sistemáticos de nuestras variables independientes clave, pasemos ahora a los modelos multivariados. Los resultados de la Tabla 2, que presenta modelos estimados sólo para los votantes latinos (votantes anticipados y votantes el día de las elecciones), apoyan firmemente nuestras hipótesis. No rechazamos la hipótesis H1: la oposición a la inmigración es estadísticamente significativa cuando se controla la ideología y también la percepción de la economía únicamente para los votantes latinos. La oposición a la

inmigración explica el 44.96% y el 44.79% de la varianza del voto anticipado de los latinos por Trump. Además, la oposición a la inmigración explica el 40.31% y el 41.78% de la varianza en el voto latino del día de las elecciones por el presidente republicano. Existe una correlación positiva altamente significativa entre los sentimientos antiinmigración y el voto por Trump entre los votantes latinos en los modelos 5-10. *Ceteris paribus*, por cada nivel adicional de sentimiento proinmigración, la probabilidad de votar por Trump aumenta en 2.791 y 3.540 para los votantes latinos que votan por adelantado y en 2.517 y 2.537 para los votantes latinos que votan el día de las elecciones. Este efecto es estadísticamente significativo, controlando las hipótesis alternativas. La segunda hipótesis (H2) encuentra apoyo en todos los casos, ya que en todos los modelos el efecto de la ideología es estadísticamente significativo. Además, estos modelos explican respectivamente el 62.33% y el 55.83% de la varianza del voto latino a favor de Trump. Aunque no es estadísticamente significativa entre los votantes latinos anticipados (Modelo 6), la interacción entre antiinmigración y percepción de la economía es altamente significativa entre los votantes latinos el día de las elecciones (Modelo 9), lo que respalda la tercera hipótesis (H3).

Tabla 2. Resultados de la regresión para **votantes latinos** (votantes anticipados y votantes el día de las elecciones)

VARIABLES	Modelo 1 Votantes anticipados	Modelo 2 Votantes anticipados con términos de interacción	Modelo 3 Votantes anticipados (variable "Hispano Sí/No")	Modelo 4 Votantes el día de las elecciones	Modelo 5 Votantes del día de las elecciones con términos de interacción	Modelo 6 Votantes del día de las elecciones (variable "Hispano Sí/No")
Antiinmigración	2.791*** (0.364)	3.401*** (1.095)	3.540*** (0.854)	2.517*** (0.124)	3.220*** (0.419)	2.537*** (0.231)
Percepción de la economía	1.614*** (0.137)	1.872*** (0.441)	1.482*** (0.216)	1.604*** (0.0598)	1.958*** (0.203)	1.677*** (0.108)
Ideología	4.069*** (0.874)	4.049*** (0.869)	4.569*** (1.645)	3.064*** (0.226)	3.069*** (0.226)	3.546*** (0.487)
Interacción entre Antiinmigración y la percepción de la economía		0.956 (0.0636)			0.943** (0.0266)	
Constante	2.70e-05*** (2.32e-05)	1.44e-05 (1.85e-05)	8.81e-06*** (1.54e-05)	0.000134*** (4.45e-05)	5.79e-05 (3.11e-05)	7.43e-05*** (4.72e-05)
Número de observaciones	759	759	263	2,901	2,901	935

Errores estándar entre paréntesis.

*** p<0.01, ** p<0.05, * p<0.1

En el anexo online (Tablas A.1 y A.2), incluimos los resultados de los efectos de nuestras variables independientes sobre la probabilidad de votar por Trump entre todos los votantes y votantes blancos (votantes anticipados y votantes el día de las elecciones). Encontramos relaciones muy significativas entre los sentimientos antiinmigración y la probabilidad de votar por Trump. Además, incluimos gráficas (A.6–A.8) en el anexo online que muestran los efectos combinados de la antiinmigración y las percepciones de las condiciones económicas, y de la antiinmigración y la ideología, entre los votantes latinos de todo el país. Muestran juntos que antiinmigración tiene un poder superior sobre los otros dos indicadores.

VIII. DISCUSIÓN

Durante sus cuatro años de mandato, e incluso antes de ser elegido, Donald Trump fue percibido por muchos como un candidato y presidente hostil a los grupos minoritarios. Además, sus políticos rivales, como Elizabeth Warren y Andrew Young del Partido Demócrata, atribuyeron a Trump posiciones supremacistas blancas, pues defendía la identidad blanca buscando reestablecer estructuras jerárquicas sociales en las que los blancos están en la cima (Cole 2019; Bseiso 2019; Jardina 2019).

Tras su sorprendente victoria en 2016, un gran número de investigaciones hallaron un vínculo significativo entre los votantes blancos que votaron por Trump y los sentimientos contra las minorías y, en particular, contra la inmigración (Schaffner et al. 2018; Jardina 2019; Buyuker et al. 2021). No obstante, la actuación de Trump en las elecciones presidenciales de 2020 presentó un enigma para la ciencia política: en comparación con 2016, el presidente en funciones obtuvo un apoyo cada vez mayor entre los latinos. ¿Cómo fue posible que un candidato tan controvertido en términos de raza y relaciones étnicas consiguiera ampliar su apoyo entre esta minoría racial y étnica? Nuestro argumento puede resultar sorprendente, pero el mecanismo subyacente es sencillo. Al igual que los votantes blancos que mantenían posturas antiinmigración apoyaron a Trump en mayor número, los votantes latinos que mantenían posturas similares también apoyaron al presidente. De forma similar a la heterogeneidad entre los blancos, hubo diferencias entre los votantes latinos. Trump consiguió activar una mentalidad latente de sentimientos antiinmigración entre algunos miembros del mismo electorado, al tiempo que impulsaba sus bajos niveles de solidaridad étnica.

Como en el caso de los políticos populistas de otros países (Hawkins et al. 2020), incluso en la propia América Latina (Salmorán Villar 2021), la dura retórica de Trump con respecto a los migrantes ilegales alimentó entre los latinos una mentalidad antiinmigración conocida por los investigadores desde hace varias décadas (De la Garza 1998; Burns y Gimpel 2000). Pero su retórica por sí sola no podría ser eficaz sin la disparidad estructural que la acompaña dentro

del colectivo latino —entre los que están mejor económicamente y los que tienen dificultades—, que sirve como el contexto propicio necesario para que se produzca dicha activación (Ardag et al. 2019).

Esto muestra que el electorado latino en los EE. UU. es más diverso de lo que comúnmente se piensa y en relación con una serie de cuestiones. Esto es cierto incluso en cuestiones en las que cabría esperar casi unanimidad, como las posturas hacia su propia comunidad y en el tema de la inmigración. En segundo lugar, la ubicación geográfica estratégica de los latinos hace de esta diversidad un punto de apoyo de influencia decisiva en los resultados electorales.

Así, nuestro argumento es claramente significativo en el contexto de la política estadounidense. Pero en términos más generales, es significativo también con respecto al espíritu extenso de la pan-latinidad en las Américas. Nuestra indagación sobre las elecciones de 2020 revela que no solo el ethos de la pan-latinidad es más frágil y más débil de lo esperado, sino que el significado mismo del término debe ser revaluado. La noción de que la pan-latinidad en los EE. UU. significa automáticamente un apoyo unificado a una política de inmigración permisiva, tal como la defiende el Partido Demócrata, bien puede estar equivocada. Se cree que existe un sentido de pan-latinidad entre los latinos que emigraron de América Latina o cuyas generaciones anteriores emigraron de América Latina. Pero un breve examen de la situación en América Latina muestra que los latinos pueden estar en contra de la inmigración de otros latinos, tal y como lo han señalado previamente algunos estudios en ciencias sociales que destacan la reivindicación de “límites rígidos” entre ciertos grupos de latinos como rasgo identitario (Vila 2004). No analizamos explícitamente la política pública en materia de inmigración. Solo cuestionamos la noción de que “algo les pasa” a los latinos cuando ellos, o sus generaciones pasadas, emigraron de países latinoamericanos a los EE. UU.; al menos, con todo lo que tiene que ver con la inmigración.

Sin embargo, el mecanismo detrás de esta realidad en los EE. UU. puede ser diferente. En lugar de vincular las dificultades económicas y la oposición a la inmigración, constatamos que los sentimientos antiinmigración son más frecuentes entre los latinos con percepciones positivas de sus condiciones económicas y las del país. Debido a la activación de actitudes políticas latentes, Trump tuvo éxito en incentivar la baja solidaridad étnica entre los latinos con percepciones más positivas de las condiciones económicas debido a su lejanía estructural con los compañeros recién llegados. Los latinos con percepciones económicas positivas mostraban niveles más bajos de solidaridad étnica, lo que permitió el contexto propicio necesario para el efecto que tuvo Trump en la activación de sus sentimientos antiinmigración latentes.

Nuestras tres hipótesis encuentran un fuerte apoyo en los datos. Los votantes latinos con mayores sentimientos antiinmigración, con una ideología más conservadora y una percepción más positiva de las condiciones económicas, eran más propensos a apoyar a Trump. Además, el efecto de los sentimientos

antiinmigración va más allá de la ideología o de la percepción de las condiciones económicas y puede anularlas si van en dirección contraria. Los latinos conservadores que no son antiinmigración se distanciarán abrumadoramente de Trump. Del mismo modo, es poco probable que los latinos que creen que la economía va bien voten por el presidente actual si no tienen sentimientos antiinmigración. De hecho, la interacción entre antiinmigración y percepción de la economía es muy significativa entre los latinos que votan el día de las elecciones.

Este segmento antiinmigración del electorado latino tiene importantes consecuencias electorales debido a su relativa concentración en los estados pendulares. En comparación con otros estados con un importante voto latino, como Florida y Nuevo México, en Arizona los latinos con bajos niveles de sentimientos antiinmigración superan con creces a los que tienen altos niveles en esta escala. En términos de estrategia de campaña, el Partido Republicano puede extraer optimismo de nuestras conclusiones. Los esfuerzos de la campaña de Trump por movilizar a los votantes latinos en centros de población de todo el país, asignando recursos de campaña, señalan el creciente reconocimiento por parte del *establecimiento* republicano de este potencial electoral entre los latinos (Pettypiece y Alba 2019). Además, nuestros resultados cuestionan los llamamientos ocasionales dentro y fuera del Partido Republicano a adoptar políticas de inmigración más permisivas en un intento de atraer a los votantes latinos. Nuestros resultados demuestran que los candidatos republicanos son capaces de aumentar el apoyo de los latinos al tiempo que pregonan una agenda antiinmigración. Aunque no tuvo suficiente éxito como para darle una victoria en 2020, la campaña de Trump reconoció astutamente este potencial.

IX. CONCLUSIONES Y FUTURAS INVESTIGACIONES

Existen al menos tres líneas de trabajo de interés para el futuro. En primer lugar, nuestros resultados exigen una mayor exploración de los efectos de la antiinmigración en el comportamiento político de los latinos. La premisa de que el electorado latino se caracteriza por una perspectiva unánime sobre la inmigración, o sobre la política en general, resultó ser inválida. En segundo lugar, el mecanismo de esta diversidad, por ejemplo, la conexión entre la posición estructural y socioeconómica y la oposición a la inmigración entre los latinos debe ser investigada más a fondo. Los académicos de la ciencia política y las políticas públicas en la comunidad latina deberían profundizar en los mecanismos que conducen al efecto de los sentimientos antiinmigración que identificamos en el comportamiento electoral de los latinos. Así mismo, resulta relevante seguir explorando a futuro posibles efectos de la heterogeneidad de los latinos no solo su comportamiento político sino cómo se retroalimentan con la provisión de políticas públicas que los incluyen o excluyen en distintos lugares de los EE. UU. Por último, esta investigación se centró en la comunidad latina, pero futuros trabajos podrían utilizar nuestro marco teórico con respecto

a otros grupos minoritarios, como los negros o los asiático-americanos, donde los sentimientos pro-Trump también crecieron entre 2016-2020.

Aunque en este artículo hablamos del lenguaje de la solidaridad étnica, al mismo tiempo cuestionamos el significado mismo del ethos de la pan-latinidad. ¿Significa realmente apoyo a una política de inmigración permisiva en el contexto estadounidense? y si es así, ¿por qué y cómo los latinos en los EE. UU. son diferentes de los latinos en los países latinoamericanos? y entonces, ¿cómo se relaciona todo esto con las raíces históricas de la noción, tal como lo ilustraron poéticamente pensadores como José Martí?

Una respuesta preliminar para algunas de estas preguntas se encuentra en nuestro mecanismo sugerido. Si aceptamos que los fundamentos teóricos de la solidaridad étnica apuntan al avance de un grupo en un contexto sociopolítico —que es lo que en parte diferencia a los latinos en los países latinoamericanos de los latinos en los EE. UU. —tener una mejor posición económica significa menos obligación para tal objetivo colectivo. Para académicos, analistas y tomadores de decisión en el ámbito de la política social y política migratoria, estas nuevas explicaciones pueden resultar interesantes y críticas a la hora de entender los condicionantes políticos que definen el rumbo de esta comunidad.

REFERENCIAS

- Aguilar, Alfonso. 2010. "On Latinos, Listen to the Gipper." *Político*. May 5. <https://www.politico.com/story/2010/05/on-latinos-listen-to-the-gipper-036754>
- Arana, Gabriel. 2013. "Myth Buster: Latinos Are Not 'Natural Conservatives.'" *The American Prospect*. September 30. <https://prospect.org/power/myth-buster-latinos-natural-conservatives/>
- Ardag, M. Murat, Bruno Castanho Silva, J. Philipp Thomeczek, Steffen F. Bandlow-Raffalski, and Levente Littvay. 2019. "Populist Attitudes and Political Engagement: Ugly, Bad, and Sometimes Good?" *Representation* 56(3): 307–30.
- Arellano Alcántar, Javier Iván, y Oscar Misael Hernández-Hernández. 2022. "El Destino Manifiesto Y El Origen de la Xenofobia Estadunidense." *Nexos*. November 2. <https://migracion.nexos.com.mx/2022/11/el-destino-manifiesto-y-el-origen-de-la-xenofobia-estadunidense/>
- Barreto, Matt A., Sylvia Manzano, Ricardo Ramírez, and Kathy Rim. 2009. "Mobilization, Participation, and Solidaridad." *Urban Affairs Review* 44(5): 736–64.
- Basset, Yann. 2023. "La segunda vuelta de 2022: un choque de populismos." En *Gustavo Petro vs. Rodolfo Hernández. ¿Dos populismos encontrados?*, editado por Rodrigo Barrenechea et al., 23–38. Universidad del Rosario. <https://doi.org/10.12804/urosario9789585001428>
- Berinsky, Adam J., Christopher F. Karpowitz, Zeyu Chris Peng, Jonathan A. Rodden, and Cara J. Wong. 2023. "How Social Context Affects Immigration Attitudes." *The Journal of Politics* 85(2): 372–88.
- Brooks, Clem, and David Brady. 1999. "Income, Economic Voting, and Long-Term Political Change in the U.S., 1952-1996." *Social Forces* 77(4): 1339–75.
- Brun, Élodie, Carlos Heras Rodríguez, y Juan José Montiel Rico. 2022. "¿Y América Latina? Una Propuesta Analítica Sobre Populismo Y Política Exterior." *Revista de Ciencia Política* (Santiago), 42(1): 81–103.

- Bseiso, Faris. 2019. "Yang Says 'No Choice' but to Call Trump a White Supremacist." *CNN*. August 9. <https://edition.cnn.com/2019/08/09/politics/yang-trump-white-supremacist/index.html>
- Burns, Peter, and James G. Gimpel. 2000. "Economic Insecurity, Prejudicial Stereotypes, and Public Opinion on Immigration Policy." *Political Science Quarterly* 1(2): 201–25.
- Buyuker, Beyza, Amanda Jadidi D'Urso, Alexandra Filindra, and Noah J. Kaplan. 2021. "Race Politics Research and the American Presidency: Thinking About White Attitudes, Identities and Vote Choice in the Trump Era and Beyond." *The Journal of Race, Ethnicity, and Politics* 6: 600–41.
- Cappello, Héctor M., Antonio E. de Pedro Robles, y José María López Sánchez. 2007. "El Efecto de la Globalización en la Identidad Nacional. Un análisis Regional." *Revista Internacional de Ciencias Sociales y Humanidades, SOCIOTAM* 17(1): 67–92.
- Chavez, Leo. R. 1998. *Shadowed Lives: Undocumented Immigrants in American Society*. Fort Worth: Harcourt Brace College Publishers.
- Chavez, Leo. R. 2017. *La Amenaza Latina. Construcción de Inmigrantes, Ciudadanos Y la Nación*. Mexico: El Colegio de la Frontera Norte, Librería COLEF.
- Chong, Dennis, and Reuel Rogers. 2005. "Racial Solidarity and Political Participation." *Political Behavior* 27(4): 347–74.
- Churchill, Chris. 2020. "Why Did So Many Latinos Back Trump?" *Seattle Times*. November 17. <https://www.seattletimes.com/opinion/why-did-so-many-latinos-back-trump/>
- Cohen, Cathy J. 1999. *The Boundaries of Blackness: AIDS and the Breakdown of Black Politics*. Chicago: University of Chicago Press.
- Cole, Devan. 2019. "Elizabeth Warren: Trump Is a White Supremacist." *CNN*. August 8. <https://edition.cnn.com/2019/08/08/politics/elizabeth-warren-donald-trump-white-supremacist/index.html>
- Cox, Dan. 2016. "Love Is Love for Latinos." *U.S. News*. August 17. <https://www.usnews.com/opinion/articles/2016-08-17/why-latinos-arent-reliably-conservative>
- Dawson, Micheal C. 1994. *Behind the Mule: Race and Class in African-American Politics*. Princeton, NJ: Princeton University Press.
- De la Garza, Rodolfo O. 1998. "Interests Not Passions: Mexican-American Attitudes toward Mexico, Immigration from Mexico, and Other Issues Shaping U.S.-Mexico Relations." *The International Migration* 32(2): 401–22.
- De la Garza, Rodolfo O., and Jeronimo Cortina. 2007. "Are Latinos Republicans But Just Don't Know It? The Latino Vote in the 2000 and 2004 Presidential Elections." *American Politics Research* 35(2): 202–23.
- Donato, Katharine M., and Samantha L. Pérez. 2016. "A Different Hue of the Gender Gap: Latino Immigrants and Political Conservatism in the United States." *RSF: The Russell Sage Foundation Journal of the Social Sciences* 2(3): 98–124.
- Fiorina, Morris. 1981. *Retrospective Voting in American National Elections*. New Haven, CT: Yale University Press.
- Gandini, Luciana, Victoria Prieto Rosas, y Fernando Lozano-Ascencio. 2020. "Nuevas Movilidades en América Latina: La Migración Venezolana en Contextos de Crisis Y Las Respuestas en la Región." *Cuadernos Geográficos* 59(3): 103–21.
- García, John A., y Gabriel Ramon Sánchez. 2021. *Latino Politics in America: Community, Culture, and Interests*. Rowman & Littlefield.
- Gutiérrez, Angela, Angela X. Ocampo, Matt A. Barreto, and Gary Segura. 2019. "Somos Más: How Racial Threat and Anger Mobilized Latino Voters in the Trump Era." *Political Research Quarterly* 72(4): 960–75.
- Gutiérrez, David G. *Walls and mirrors: Mexican Americans, Mexican immigrants, and the politics of ethnicity*. Berkeley: University of California Press, 1995.
- Guzmán, Roberto Marín. 1982. "La Doctrina Monroe, El Destino Manifiesto Y la Expansión de Estados Unidos Sobre América Latina. El Caso de México." *Revista Estudios* (4): 117–41.

- Hawkins, Kirk A., Cristóbal Rovira Kaltwasser, and Ioannis Andreadis. 2020. "The Activation of Populist Attitudes." *Government and Opposition* 55: 283–307.
- Hechter, Michael. 1975. *Internal Colonialism: The Celtic Fringe in British National Development, 1536-1966*. Berkeley: University of California Press.
- Hooghe, Marc, and Ruth Dassonneville. 2018. "Explaining the Trump Vote: The Effect of Racist Resentment and Anti-Immigrant Sentiments." *PS: Political Science & Politics* 51 (3): 528–34. <https://doi.org/10.1017/S1049096518000367>
- Huntington, Samuel P. 2009. "The Hispanic Challenge." *Foreign Policy*. October 28. <https://foreignpolicy.com/2009/10/28/the-hispanic-challenge/>
- Jardina, Ashley. 2019. *White Identity Politics*. New York: Cambridge University Press.
- Leifer, Eric M. 1981. "Competing Models of Political Mobilization: The Role of Ethnic Ties." *American Journal of Sociology* 87(1): 23–47.
- Lewis-Beck, Michael S., and Mary Stegmaier. 2000. "Economic Determinants of Electoral Outcomes." *Annual Review of Political Science* 3: 183–219.
- Martí, Jose. 1892. "Nuestra America." *El Partido Liberal*, March 5.
- Martínez, Lisa M. 2008. "'Flowers From the Same Soil': Latino Solidarity in the Wake of the 2006 Immigrant Mobilizations." *American Behavioral Scientist* 52(4): 557–79.
- Mayda, Anna Maria, Giovanni Peri, and Walter Steingress. 2022. "The Political Impact of Immigration: Evidence from the United States." *American Economic Journal: Applied Economics* 14(1): 358–89.
- Morlino, Leonardo. 2007. "Explicar la Calidad Democrática: ¿Qué Tan Relevantes Son Las Tradiciones Autoritarias?" *Revista de Ciencia Política* (Santiago) 27(2): 3–22.
- Narea, Nicole. 2021. "New Data Helps Explain Trump's Gains Among Latino Voters in 2020." *Vox*. May 19. <https://www.vox.com/policy-and-politics/22436307/catalist-equis-2020-latino-vote-trump-biden-florida-texas>
- New Mexico Secretary of State. "Voting and Elections." <https://www.sos.state.nm.us/voting-and-elections/election-results/>
- Noe-Bustamante, Luis. 2022. "Latinos Experience Discrimination from Other Latinos About as Much as From Non-Latinos." *Pew Research Center*, May 2. <https://www.pewresearch.org/fact-tank/2022/05/02/latinos-experience-discrimination-from-other-latinos-about-as-much-as-from-non-latinos/>
- Olzak, Susan. *The Dynamics of Ethnic Competition and Conflict*. Stanford: Stanford University Press, 1992.
- Pettypiece, Shannon, and Monica Alba. 2019. "Trump in New Mexico: 'Who Do You Like More — the Country or the Hispanics?'" *NBC News*. September 16. <https://www.nbcnews.com/politics/white-house/trump-new-mexico-who-do-you-love-more-country-or-n1055176>
- Pew. "Racial and Ethnic Composition Among Conservatives by State." 2022. Retrieved July 10, 2022, from: <https://www.pewresearch.org/religion/religious-landscape-study/compare/racial-and-ethnic-composition/by/state/among/political-ideology/conservative/>
- Pew. "Where Latinos Have the Most Eligible Voters in the 2020 Election." 2020. Retrieved September 10, 2022, from: <https://www.pewresearch.org/fact-tank/2020/01/31/where-latinos-have-the-most-eligible-voters-in-the-2020-election/>
- Ramírez de Arellano, Susanne. 2020. "Latinos Voted for Trump Because He Asked Them To. Democrats Just Assumed Their Support." *NBC News*. November 7. <https://www.nbcnews.com/think/opinion/latinos-voted-trump-because-he-asked-them-democrats-just-assumed-ncna1246875>
- Ramírez, Manuel Ceballos. 2006. "La Conformación Del Noreste Histórico Mexicano: Larga Duración, Identidad Y Geopolítica." *Revista de historia y ciencias sociales* (65): 7–37.
- Rein, Raanan. 2022. "Challenging the Argentine Melting Pot: Peronism, Hispanidad, and Cultural Diversity." *Journal of Contemporary History* 57(3): 691–707.

- Reny, Tyler T., Loren Collingwood, and Ali A. Valenzuela. 2019. "Vote Switching in the 2016 Election: How Racial and Immigration Attitudes, Not Economics, Explain Shifts in White Voting." *Political Research Quarterly* 83(1): 91–113.
- Rocha, Rene R., and Rodolfo Espino. 2010. "Segregation, Immigration, and Latino Participation in Ethnic Politics." *American Politics Research* 38(4): 614–35.
- Salmorán Villar, Guadalupe. 2021. *Populismo. Historia Y Geografía de Un Concepto*. México: UNAM.
- Schaffner, Brian F., Matthew Macwilliams, and Tatishe Nteta. 2018. "Understanding White Polarization in the 2016 Vote for President: The Sobering Role of Racism and Sexism." *Political Science Quarterly* 133(1): 9–34.
- Simon, Joshua. 2022. "Overcoming the Other America: José Martí's Immanent Critique of the Unionist Paradigm." *The Review of Politics* 84: 55–79.
- Sommer, Udi, and Idan Franco. 2024. "Solidarity in Question: Activation of Dormant Political Dispositions and Latino Support for Trump in 2020." *European Political Science Review* 16(3): 351–77.
- Sommer, Udi, and Idan Franco. 2024. "Trump's African Americans? Racial resentment and Black support for Trump in the 2020 elections." *Politics, Groups, and Identities* 12(4): 921–47.
- Sommer, Udi, and Idan Franco. 2025. *The Emerging Republican Minorities: Racial and Ethnic Realignment in the Trump Era*. Bloomsbury Publishing USA.
- Stewart, Phil, and Yeganeh Torbati. 2018. "Trump Sends 5,200 Troops to Mexico Border as Caravan Advances." *Reuters*. October 29. <https://www.reuters.com/article/us-usa-immigration-trump-idUSKCN1N31VG>
- Taylor, Paul, Mark Hugo Lopez, Jessica Martínez, and Gabriel Velasco. 2012. "V. Politics, Values and Religion." *Pew Research Center*. April 4. <https://www.pewresearch.org/hispanic/2012/04/04/v-politics-values-and-religion/>
- Tucker, Stacey Ussery. 2020. "Experiencia Compartida: The Effect of Discrimination on Latino Attitudes Toward Illegal Immigration." *Sociological Spectrum* 40(1): 48–57.
- U.S. Census Bureau. 2017. "New Mexico State Population Trends." <https://www.census.gov/about/partners/sdc/projects/nm-state-sdc.html>
- Verea, Mónica. 2018. "Anti-Immigrant and Anti-Mexican Attitudes and Policies during the First 18 Months Of the Trump Administration." *NORTEAMÉRICA* 13(2): 197–226.
- Vila, Pablo. 2004. *Identificaciones de Región, Etnia Y Nación en la Frontera Entre México-Eu*. Universidad Autónoma de Ciudad Juárez.
- Wharton, David. 2022. "Roots of L.A. City Council's Leaked Audio Scandal Can Be Traced Back Decades." *Los Angeles Times*. October 21. <https://www.latimes.com/california/story/2022-10-21/city-council-history>
- Wong, Tom K. 2016. *The Politics of Immigration: Partisanship, Demographic Change, and American National Identity*. Oxford University Press.

Recibido: 03 de junio de 2023.

Aceptado: 25 de agosto de 2025.

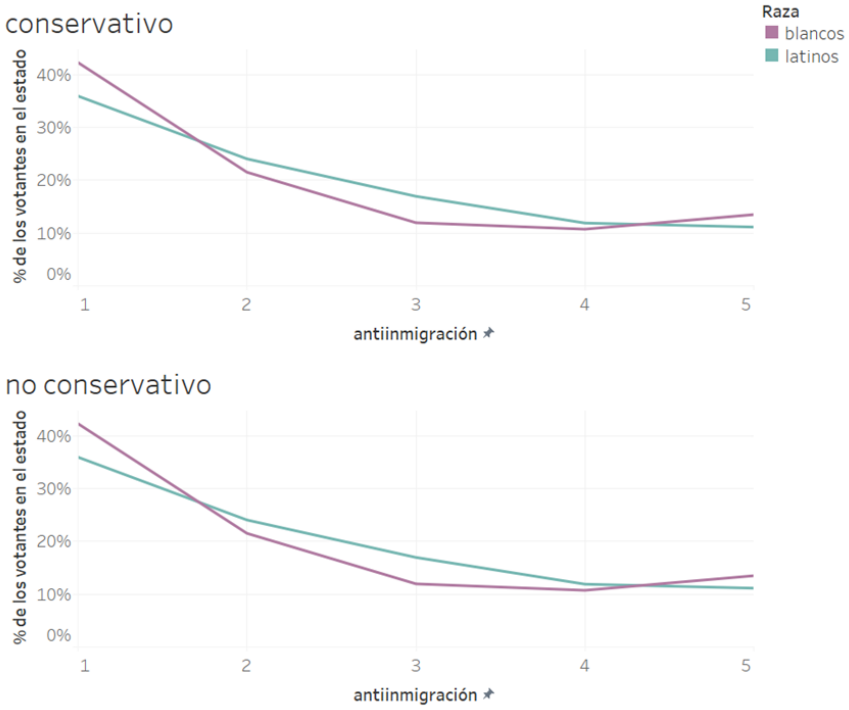
Idán Franco. Estudiante de doctorado en el Departamento de Ciencias Políticas de la Universidad de Illinois Urbana-Champaign. Coautor del libro *The Emerging Republican Minorities: Racial and Ethnic Realignment in the Trump Era*, publicado con Bloomsbury Academic. Su investigación se concentra en el comportamiento político de las minorías, el populismo y su intersección contraintuitiva, con un enfoque geográfico en los Estados Unidos. Sus trabajos han sido cubiertos por *New York Times*, *Washington Post* y *Axios*.

Udi Sommer. Director fundador del Centro de Liderazgo Barak de la Universidad de Tel Aviv y profesor de ciencias políticas. También fue el director fundador del Centro para el Estudio de los Estados Unidos con Fulbright. Ha sido miembro de la *Global Young Academy* desde 2019 y fue presidente de la *Young Academy* israelí de 2018 a 2019. Copresidió el *Foro Cibernético* Israelí en la Universidad de Columbia, mientras enseñaba ciencias políticas en Columbia de 2016 a 2018.

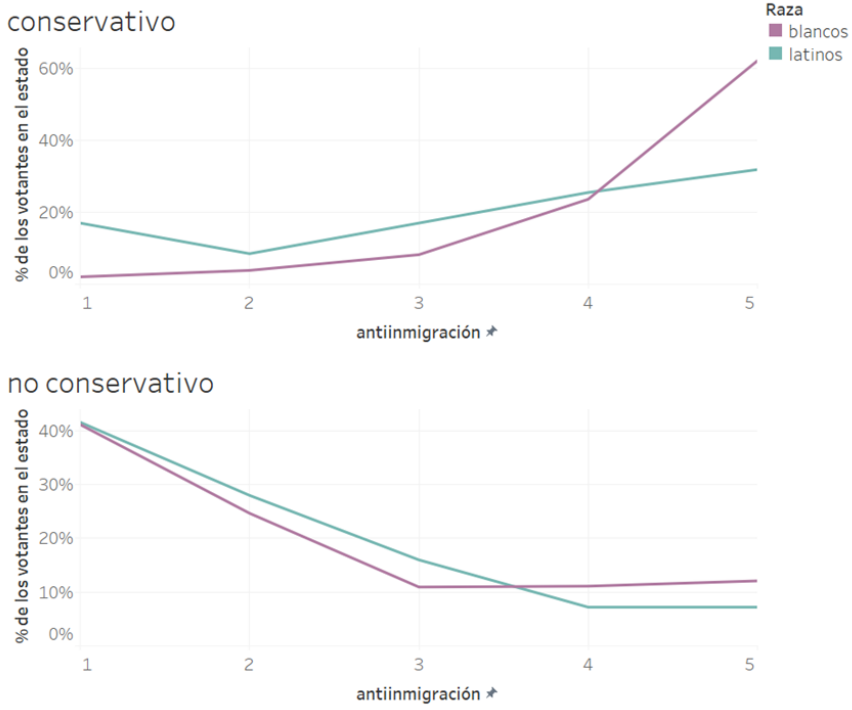
Nathalie Méndez. Doctora en Ciencia Política de Texas A&M University en Estados Unidos. Actualmente es Profesora Asociada de la Escuela de Gobierno Alberto Lleras Camargo y coordinadora de la Maestría en Gestión Públicas, y articuladora de temas de Liderazgo Público. Tiene una Maestría en Políticas Públicas de la Universidad de los Andes y es politóloga de la Universidad Javeriana. Trabajó con el Departamento Nacional de Planeación, Centro Nacional de Memoria Histórica y otras entidades públicas y privadas durante más de nueve años en temas relacionados con el diseño, implementación y evaluación de políticas de Derechos Humanos y Justicia Transicional. Su experiencia incluye también consultoría nacional e internacional, investigación y docencia, así como trabajo con comunidades. Sus principales áreas de interés son Gestión Pública, Gobernanza Colaborativa, Liderazgo Público, Descentralización y Administración Pública. También se ha interesado en temas asociados a construcción de paz y cultura política. Actualmente usa metodologías mixtas avanzadas en lo cualitativo y cuantitativo para realizar sus investigaciones y también apoyar la evaluación de intervenciones públicas y privadas.

ANEXO EN LÍNEA

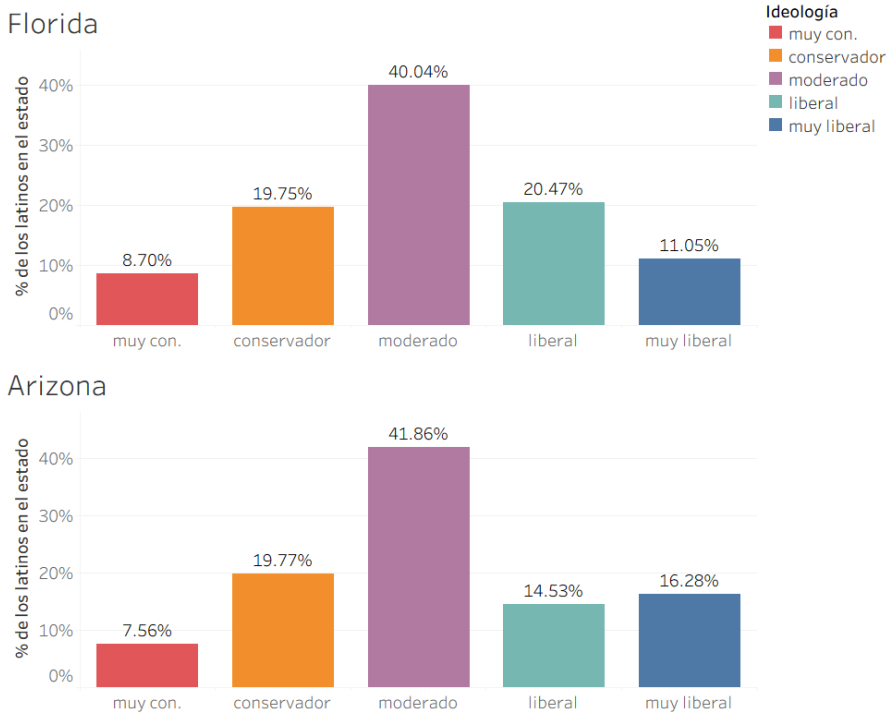
Gráfica A.1 Distribución de los sentimientos antiinmigración entre los latinos y los blancos en Florida, de acuerdo con su ideología



Gráfica A.2 Distribución de los sentimientos antiinmigración entre los latinos y los blancos en Arizona, de acuerdo con su ideología

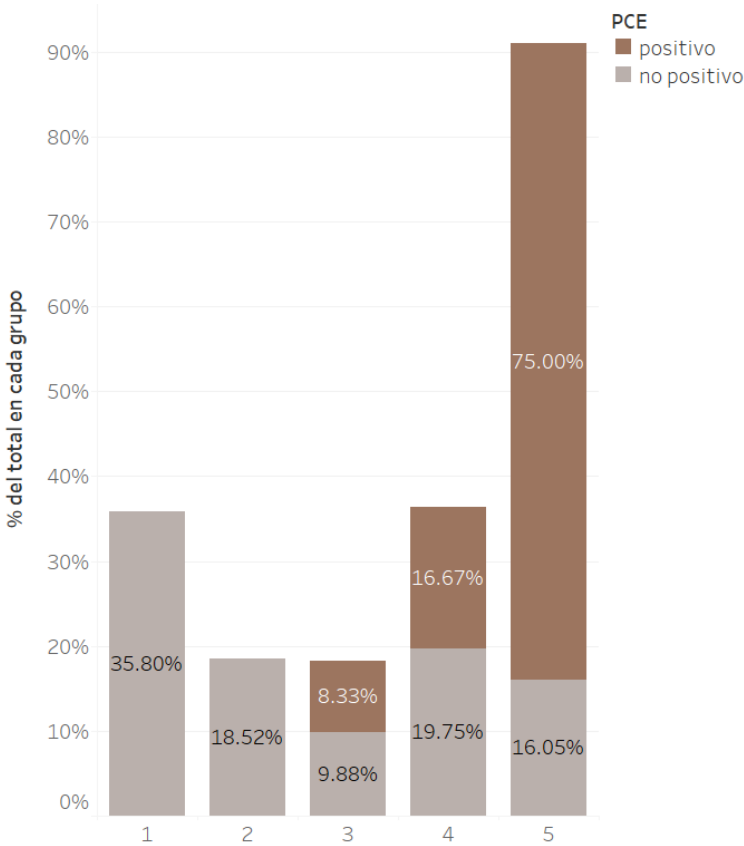


Gráfica A.3. Ideología entre los latinos y los blancos en Florida y Arizona¹



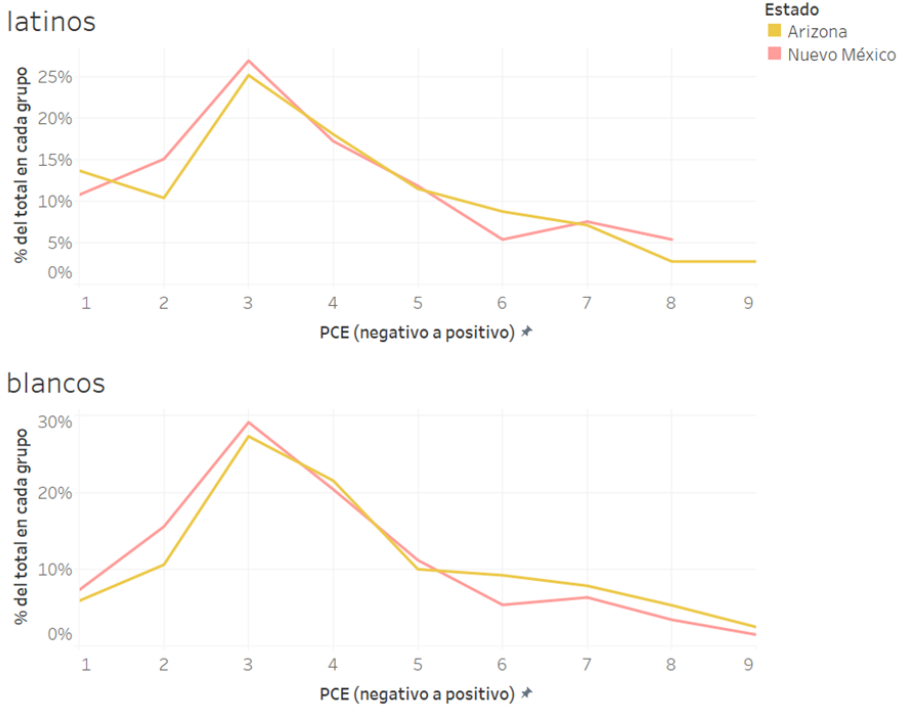
¹ Gráficas A.1 y A.2 muestran que en Arizona hay una mayor prevalencia de conservadores latinos que obtienen la puntuación más baja en la escala antiinmigración, en comparación con Florida. El gráfico A.3 muestra un reflejo con respecto a la composición ideológica entre los dos estados. Todo esto implica que la ideología conservadora entre los latinos no podría explicar la divergencia entre los dos estados.

Gráfica A.4 Distribución de los sentimientos antiinmigración entre los latinos en Nuevo México, de acuerdo con las condiciones económicas percibidas²



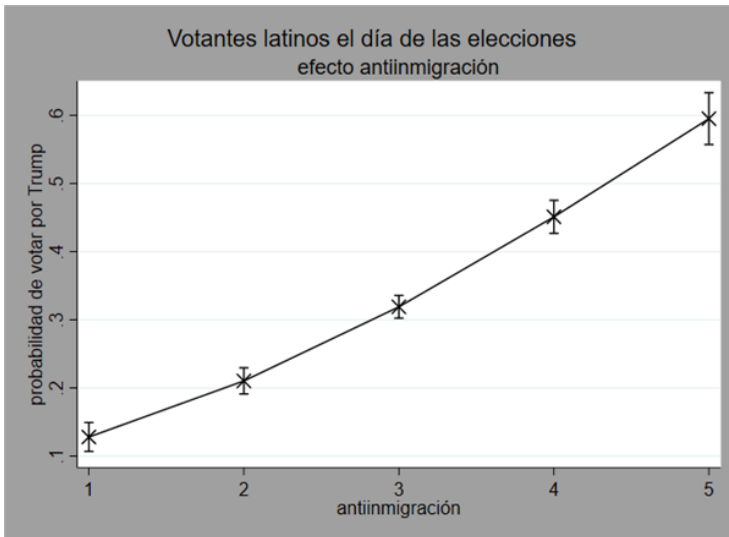
² El gráfico indica que todos los latinos de Nuevo México que adoptan sentimientos antiinmigración tienen percepciones positivas de las condiciones económicas. Esto contrasta con las descripciones típicas del sentimiento antiinmigración entre los latinos, que lo relacionan con las dificultades económicas.

Gráfica A.5 Distribución de los niveles de PSE entre los latinos y los blancos en Nuevo México y Arizona³

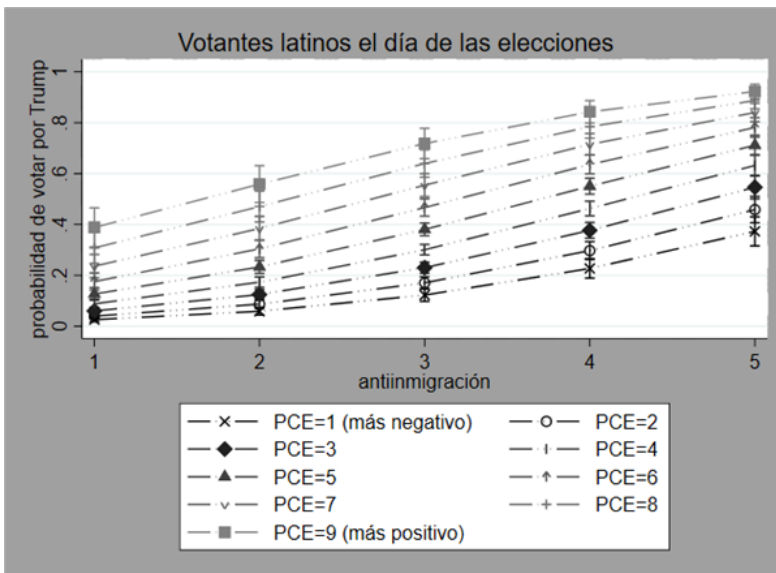


³ En Nuevo México, la percepción general de la economía que tenían los latinos era mejor que la de los latinos en Arizona. De hecho, dentro del rango positivo de 6-8 en PCE, en Nuevo México los latinos superan relativamente a los blancos, mientras que en Arizona ocurría lo contrario. En Arizona también hay una mayor prevalencia de latinos concentrados en el extremo más negativo del PCE. Esto significa un mayor potencial de sentimientos antiinmigración entre los latinos de Nuevo México en comparación con Arizona.

Gráfica A.6⁴

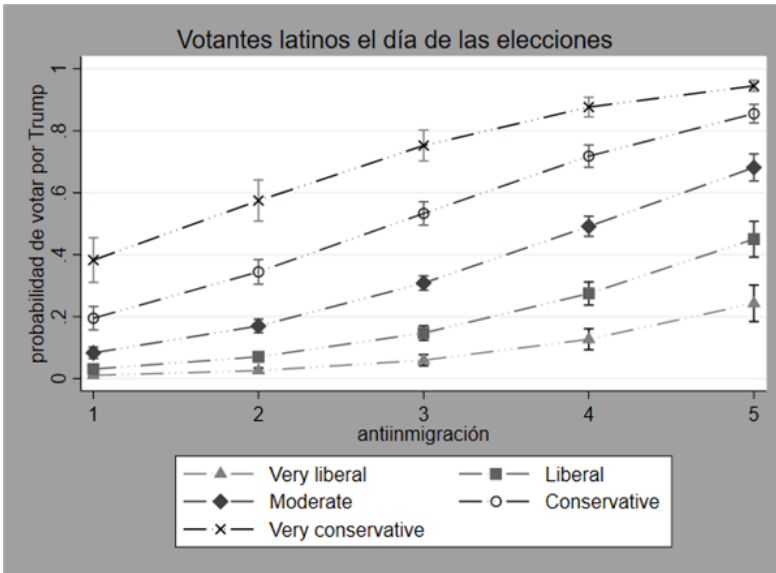


Gráfica A.7



⁴ Los niveles de sentimiento antiinmigración a escala nacional se sitúan en el eje de X y la probabilidad de votar a Trump en el eje de Y. En apoyo preliminar de la primera hipótesis (H1), este gráfico muestra una fuerte relación positiva entre los sentimientos antiinmigración de los votantes latinos y la probabilidad de votar por Trump a nivel nacional. El nivel de correlación entre las dos variables es fuerte, de 0,67, en comparación con el nivel de correlación con la ideología (0,58) y la percepción de la economía (0,53).

Gráfica A.8⁵



⁵ Las gráficas 8 y 9 muestran, respectivamente, los efectos combinados de la antiinmigración y las percepciones de las condiciones económicas, y de la antiinmigración y la ideología, entre los votantes latinos de todo el país. El gráfico 8 apoya preliminarmente la hipótesis de la correlación entre la percepción positiva de la economía y el voto por Trump. Del mismo modo, la gráfica 9 apoya preliminarmente la correlación entre el conservadurismo y la elección de Trump. Pero lo más importante es que las cifras ponen de relieve el importante papel de la antiinmigración, que puede contrarrestar los efectos de la ideología y de la percepción de las condiciones económicas. Es poco probable que los votantes latinos con una percepción positiva de la economía voten por Trump si no son antiinmigración. Del mismo modo, es poco probable que los votantes latinos que son extremadamente conservadores pero están a favor de una política de inmigración permisiva votaran por el presidente en 2020.

Tabla A.1. Resultados de la regresión para **votantes latinos y no latinos** (votantes anticipados y votantes el día de las elecciones)⁶

Variables	Modelo 7 Votantes anticipados	Modelo 8 Votantes el día de las elecciones	Modelo 9 Votantes anticipados Con términos de interacción	Modelo 10 Votantes el día de las elecciones Con términos de interacción
Antiinmigración	3.120*** (0.115)	3.169*** (0.0515)	3.149*** (0.122)	3.234*** (0.0557)
Percepción de la economía	1.756*** (0.0516)	1.672*** (0.0213)	1.773*** (0.0555)	1.680*** (0.0227)
Ideología	4.560*** (0.273)	4.181*** (0.107)	4.603*** (0.287)	4.306*** (0.117)
Latino			3,335 (3.015)	6.689*** (2.367)
Interacción entre latinos y antiinmigración			0.887 (0.121)	0.778*** (0.0405)
Interacción entre latinos y la percepción de la economía			0.910 (0.0824)	0.954 (0.0379)
Interacción entre latinos e ideología			0.884 (0.198)	0.712*** (0.0558)
Constante	8.98e-06*** (2.6e-06)	2.36e-05*** (2.9e-06)	8.10e-06*** (2.4e-06)	2.00e-05*** (2.2e-06)
Número de observaciones	10,929	41,575	10,929	41,575

Errores estándar entre paréntesis.

*** p<0.01, ** p<0.05, * p<0.1

⁶ En todos los modelos, la antiinmigración, la percepción de la economía y la ideología son altamente significativas y positivas. La antiinmigración es estadísticamente significativa cuando se controla la ideología y la percepción de la economía. Existe una correlación positiva altamente significativa entre los sentimientos antiinmigración y el voto por Trump entre los votantes latinos y no latinos en los modelos 7-10. Ceteris paribus, por cada nivel adicional de sentimiento proinmigración, la probabilidad de votar por Trump aumenta en 3,120 para los votantes latinos y no latinos que votan anticipadamente (Modelo 7) y en 3,169 para los votantes latinos y no latinos que votan el día de las elecciones (Modelo 8). Este efecto es estadísticamente significativo, controlando las hipótesis alternativas.

Tabla A.2. Resultados de la regresión para votantes blancos (votantes anticipados y votantes el día de las elecciones)

Variables	Modelo 11	Modelo 12
	Votantes anticipados	Votantes el día de las elecciones
Antiinmigración	3.376*** (0.150)	3.412*** (0.0685)
Percepción de la economía	1.872*** (0.0705)	1.702*** (0.0276)
Ideología	4.910*** (0.369)	4.951*** (0.168)
Constante	5.84e-06*** (1.90e-06)	1.41e-05*** (2.03e-06)
Número de observaciones	8,224	31,889

Errores estándar entre paréntesis.

*** p<0.01, ** p<0.05, * p<0.1